

MANUALE DI MONTAGGIO

CUCCIA PER CANI Modello **COLLIE**



FERRANTI
cucce e box per animali

Gentile Cliente,

grazie di aver acquistato un prodotto **FERRANTI**.



La invitiamo a consultare attentamente il presente manuale di montaggio prima di procedere a qualsiasi operazione sul prodotto.

PREMESSA

Il presente manuale di montaggio rispecchia la tecnica al momento dell'acquisto e le specifiche in vigore alla data corrente dell'edizione; contiene le informazioni necessarie per una corretta installazione, pulizia e dismissione del prodotto a fine vita.

FERRANTI S.R.L. si riserva il diritto di apportare modifiche, cambiamenti o miglioramenti nel manuale o al prodotto, in qualsiasi momento e senza preavviso.

Utilizzare solo i componenti di montaggio originali forniti in dotazione.



ATTENZIONE

Il fabbricante non risponde dei danni a cose, persone ed animali causati da incidenti provocati dal mancato rispetto delle istruzioni riportate nel presente manuale di montaggio.

Le immagini sono puramente indicative e non costituiscono impegno per il fabbricante e/o per il Distributore.

Qualsiasi proposta del Cliente in merito a migliorie da apportarsi al prodotto saranno di lieta accoglienza da parte di **FERRANTI S.R.L.** che ne valuterà la realizzazione.

DESTINAZIONE D'USO (USO CONSENTITO).

Il prodotto in oggetto è stato progettato per la **dimora** e la **custodia di animali**.

USO IMPROPRIO (NON CONSENTITO).

Ogni altro impiego diverso dall'uso consentito è da considerarsi **"uso improprio"**; pertanto il Costruttore declina ogni responsabilità ad eventuali danni provocati a cose, animali e/o persone.

DESCRIZIONE GENERALE

Adatta per cani di:

- **taglia media** (kg 18-40, cm 50-63): *Golden retriever, Boxer, Collie, Labrador, Border collie*
- **taglia grande** (kg 20-45, cm 50-70): *Pastore tedesco, Dalmata, Dobermann femmina, Setter inglese, Akita Inu, Dogo argentino, Lupo cecoslovacco.*

Realizzata in legno multistrato marino trattato con impregnante, spessore 1,5 cm, facilmente disinfettabile e lavabile; completa di tetto coibentato apribile e pedana in legno rialzata da terra di 7 cm, estraibile e lavabile.

DIMENSIONI DI INGOMBRO

MOD. COLLIE		
Esterno (LxPxA)	cm	119 x 86 x 97
Interno (LxPxA)	cm	111 x 59 x 84/70

L = Larghezza / P = Profondità / A = Altezza

DISIMBALLO

- Posizionare la struttura imballata nel punto più vicino al luogo finale di installazione e su di un'area del terreno stabile e orizzontale.
- Rimuovere i materiali di imballo avendo cura di non danneggiare i componenti.



ATTENZIONE

PERICOLO! Tenere fuori dalla portata dei bambini e dagli animali.

I materiali di imballo (sacchi in plastica, reggette, ecc.) possono essere fonte di pericolo per la salute (esempio: soffocamento).

- Dividere i materiali di imballo secondo la loro tipologia e smaltirli in accordo con le disposizioni vigenti in merito allo smaltimento dei rifiuti.



RICICLO

Tutti i materiali dell'imballo sono riciclabili da smaltire in accordo alle disposizioni legislative locali.

DOTAZIONI DI SERIE

1	2	3	1	Viti M8x30	N. 8
			2	Viti 4,8x16	N. 8
			3	Dadi M8	N. 18 ca.

INSTALLAZIONE



Le operazioni di montaggio devono essere compiute da almeno due persone.



Per il montaggio dei prodotti è sempre consigliato l'uso di Dispositivi di Protezione Individuale: guanti da lavoro per proteggere le mani dal pericolo di taglio.

UTENSILI CONSIGLIATI

Giravite a taglio - Giravite a croce - Chiave inglese - Taglierino.

Nota: stringere completamente le viti solo alla fine e dopo aver controllato lo squadra della struttura.

- A** Parete posteriore
- B** Parete laterale
- C** Parete frontale
- D** Tetto
- E** Staffa
- F** Fori predisposti per montaggio tetto
- G** Pedana

1A Montaggio della parete posteriore ai pannelli laterali

- Dal kit in dotazione prelevare n. 8 viti (1) e n. 8 dadi (3).
- Fissare la **parete posteriore (A)** alle **pareti laterali (B)** per mezzo delle **viti (1)** e **dadi (3)** come da schema.
- Fissare la **parete frontale (C)** alle **pareti laterali (B)** allo stesso modo.

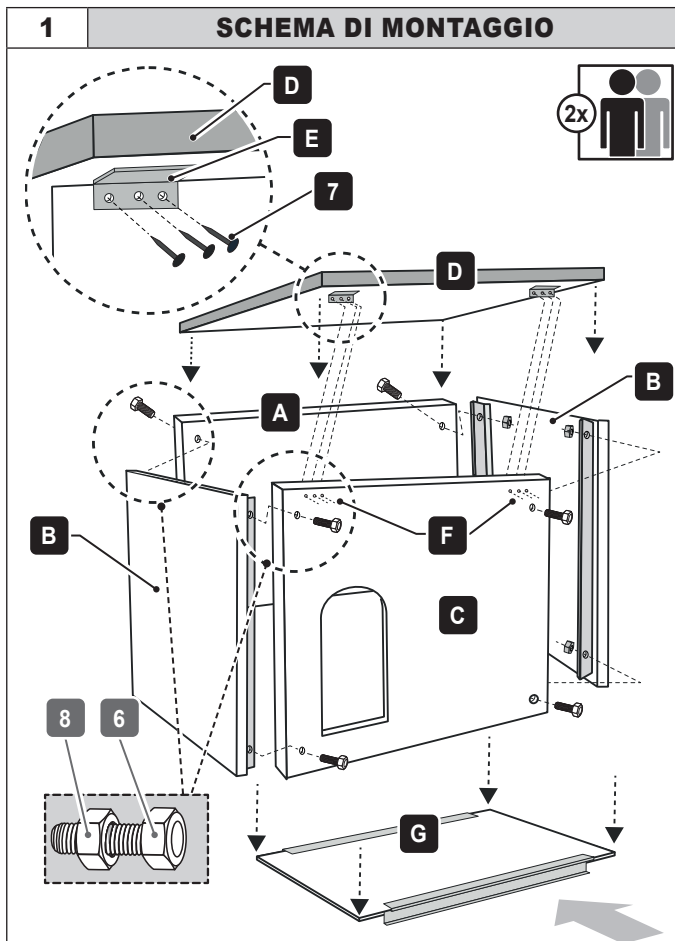
1B Montaggio del tetto alla cuccia

- Dal kit in dotazione prelevare le **viti (2)**.

- Appoggiare il **tetto (D)** sopra la cuccia e are coincidere i fori della **staffa (E)** ai fori (F) predisposti sulla **parete frontale (C)**.
- Fissare con le **viti (2)**.

1C Montaggio della pedana alla cuccia

- Sollevare la cuccia dal tetto e inserire la **pedana (G)**.



PULIZIA



PULIZIA

Pulire la struttura periodicamente (o in presenza di sporcizia evidente). Provvedere ad igienizzare, disinfestare e pulire la parte interna della cuccia con prodotti idonei e non nocivi per la salute della persona e dell'animale.

ROTTAMAZIONE E SMALTIMENTO



RICICLO

I materiali che compongono la struttura devono essere smaltiti in base alla tipologia ed alle procedure previste dalla legislazione vigente nel paese di installazione.

Per informazioni più dettagliate sullo smaltimento di questo prodotto, contattare l'ufficio comunale, il servizio locale di smaltimento rifiuti o il negozio in cui è stato acquistato.